

ления, ПФР рассматривает заявление и выносит решение об удовлетворении или об отказе в его удовлетворении. Если гражданин хочет перевести средства пенсионных накоплений в негосударственный пенсионный фонд, то с выбранным НПФ надо заключить договор об обязательном пенсионном страховании.

Заявление о переходе (не досрочном) рассматривается до 1 марта года, следующего за годом, в котором истекает пятилетний срок с года подачи заявления. А сам перевод средств выбранному страховщику осуществляется до 31 марта года рассмотрения заявления.

Заявление о досрочном переходе рассматривается до 1 марта года, следующего за годом подачи заявления. Перевод средств – до 31 марта года, следующего за годом подачи заявления.

Более выгодным вариантом является смена страховщика не чаще одного раза в 5 лет. Если гражданин будет осуществлять смену страховщика чаще одного раза в 5 лет, он может потерять инвестиционный доход, полученный предыдущим страховщиком. Если текущий страховщик получил убытки, то в некоторых случаях при досрочном переходе средства пенсионных накоплений передаются новому страховщику без гарантийного возмещения, компенсирующего убытки.

При этом если страховщиком гражданина является Пенсионный фонд России, смену управляющей компании или инвестиционного портфеля УК можно производить ежегодно без потери инвестиционного дохода.

Посмотреть Ваш вариант пенсионного обеспечения, а также страховщика, у которого находятся Ваши пенсионные накопления, направить заявление на переход к новому страховщику или отказаться от формирования накопительной пенсии (для тех, кто сделал выбор в пользу ее формирования) можно на Портале государственных

услуг www.gosuslugi.ru либо в Личном кабинете гражданина на сайте Пенсионного фонда России.

Подать заявление о смене страховщика или выборе управляющей компании можно также в клиентскую службу территориального органа Пенсионного фонда России лично, через представителя, МФЦ или по почте.



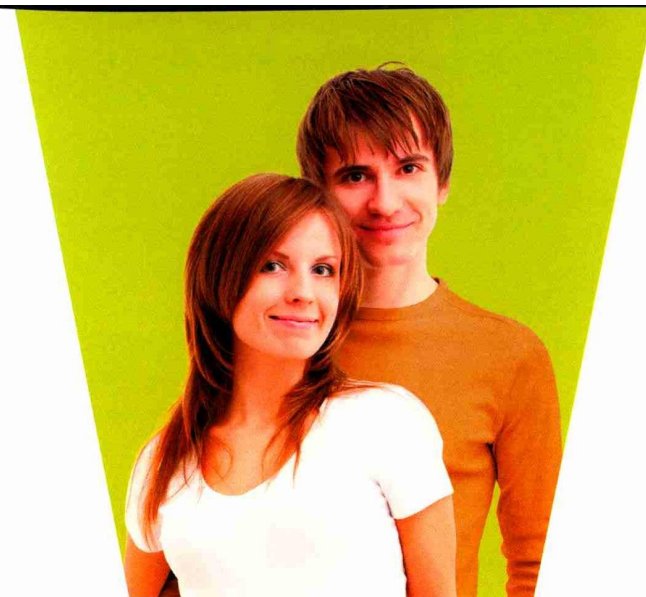
Выбор варианта пенсионного обеспечения для молодых

Право сделать выбор в пользу дальнейшего формирования пенсионных накоплений сохраняется у граждан 1967 года рождения и моложе, за которых страховые взносы на обязательное пенсионное страхование впервые начали начисляться с 1 января 2014 года. **Такое право у них сохраняется до 31 декабря года, в котором истекает пятилетний период с момента первого начисления страховых взносов.** Если указанные лица по истечении пятилетнего периода с момента первого начисления взносов не достигли 23 лет, указанный период продлевается до 31 декабря того года, в котором им исполнится 23 года (включительно).

Граждане, которые сделали выбор в пользу формирования страховой и накопительной пенсий, вправе отказаться от формирования накопительной пенсии в любое время, подав соответствующее заявление, а также поменять свое решение до конца года, в котором подано данное заявление, отзывав его.

Специалисты Вашего территориального органа ПФР ответят на Ваши вопросы

WWW.PFRF.RU



ЧТО НУЖНО ЗНАТЬ О НАКОПИТЕЛЬНОЙ ПЕНСИИ?

- У кого формируется накопительная пенсия
- Выбор страховщика



ПЕНСИОННЫЙ ФОНД
РОССИЙСКОЙ ФЕДЕРАЦИИ

2016/2017

У большинства работающих граждан есть средства пенсионных накоплений, зафиксированные на их индивидуальных лицевых счетах в ПФР или на пенсионных счетах в негосударственных пенсионных фондах. Эти накопления сформированы главным образом за счет страховых взносов, которые работодатели перечисляли до 2014 года по тарифу 6% от фонда оплаты труда. В 2014–2016 годах поступление новых взносов работодателей на накопительную пенсию было приостановлено по решению государства. При этом уже сформированные средства пенсионных накоплений будут учтены при назначении пенсии и выплачены.

У кого формируется накопительная пенсия



У работающих граждан 1967 года рождения и моложе за счет уплаченных работодателем страховых взносов в Пенсионный фонд России с 2002 по 2014 год

Эта категория граждан до конца 2015 года делала выбор, как будет дальше формироваться их будущая пенсия: страховые взносы работодателя будут распределяться между страховой и накопительной пенсиями или все взносы будут поступать на формирование только страховой пенсии.



У мужчин 1953–1966 годов рождения и женщин 1957–1966 годов рождения, в пользу которых в период с 2002 по 2004 год работодатели уплачивали страховые взносы на накопительную часть трудовой пенсии. С 2005 года эти отчисления были прекращены в связи с изменениями в законодательстве. При этом данные средства пенсионных накоплений учтены на индивидуальных лицевых счетах указанной категории граждан, и они вправе осуществлять выбор негосударственного пенсионного фонда или управляющей компании для инвестирования этих средств.



У участников Программы государственного софинансирования пенсий

Эти средства входят в общую сумму пенсионных накоплений гражданина в системе обязательного пенсионного страхования. Независимо от того, что взносы работодателя в 2014–2016 годах поступали только на страховую пенсию, у указанных категорий граждан средства на пенсионные накопления могли поступать и за 2014–2016 годы (взносы в рамках Программы софинансирования и средства материнского капитала).



У тех, кто направил средства материнского (семейного) капитала на формирование своей накопительной пенсии

Все страховые взносы работодателя – на страховую пенсию

В 2014–2016 годах страховые взносы работодателей за своих работников в полном объеме (22% от фонда оплаты труда) направляются на формирование страховых пенсий. **Это не означает сокращения пенсионных прав или снижения будущего размера пенсии граждан.** Страховые взносы (6% тарифа страховых взносов из 22%), которые могли бы направляться на формирование пенсионных накоплений, направляются на форми-

рование страховой пенсии. Суммы страховых взносов в полном объеме отражаются на индивидуальном лицевом счете гражданина и учитываются при определении индивидуального пенсионного коэффициента.

Решение о возобновлении направления средств страховых взносов на формирование пенсионных накоплений может быть принято государством отдельным решением.



Как управлять пенсионными накоплениями

До 31 декабря 2015 года гражданам было предоставлено право выбора варианта пенсионного обеспечения: перечислять все страховые взносы на формирование только страховой пенсии или формировать и страховую, и накопительную пенсии за счет новых взносов, когда государство примет решение об их возобновлении. У тех, кто до 31 декабря 2015 года не передал в ПФР соответствующее заявление, формируется только страховая пенсия.

При этом все средства пенсионных накоплений, сформированные до 31 декабря 2015 года, сохраняются за гражданами как будущая накопительная пенсия. Этими средствами, независимо от их суммы, можно управлять (путем выбора страховщика или управляющей компании), чтобы сохранить их и приумножить.



Выбор страховщика

Граждане, у которых формируются средства пенсионных накоплений в системе обязательного пенсионного страхования, вправе передавать эти средства в Пенсионный фонд России или НПФ, входящий в систему гарантирования прав застрахованных лиц*, для инвестирования на финансовом рынке государственной или частными управляющими компаниями.

Реализовать право на смену страховщика можно ежегодно, подав соответствующее заявление. При этом смена страховщика будет осуществлена через 5 лет при переходе в обычном порядке или в следующем году при досрочном переходе. Если гражданин подаст в Пенсионный фонд России более одного заяв-

* Список негосударственных пенсионных фондов, которые вошли в систему гарантирования прав застрахованных лиц, размещен на сайте Агентства по страхованию вкладов.